

Roberto Filippetti

# DI STELLE, D'ORO FINO E DI SMERALDI

## ALLA SCOPERTA DEI MOSAICI DI RAVENNA



### DESCRIZIONE

Cari ragazzi, mi presento.  
Sono un moderno musivarius.  
La mia passione è l'arte musiva: fare oggi  
mosaici belli e pieni di significato come  
quelli di un tempo.  
E siccome siete ragazzi curiosi, sono qui  
con voi per accompagnarvi alla scoperta di  
alcuni degli antichi mosaici di Ravenna.

Anno: 2024 - 80 pagine

cartonato, illustrazioni a colori

ISBN/id: 9788852607820

Formato: 24x29 cm

Prezzo: 18,00 euro

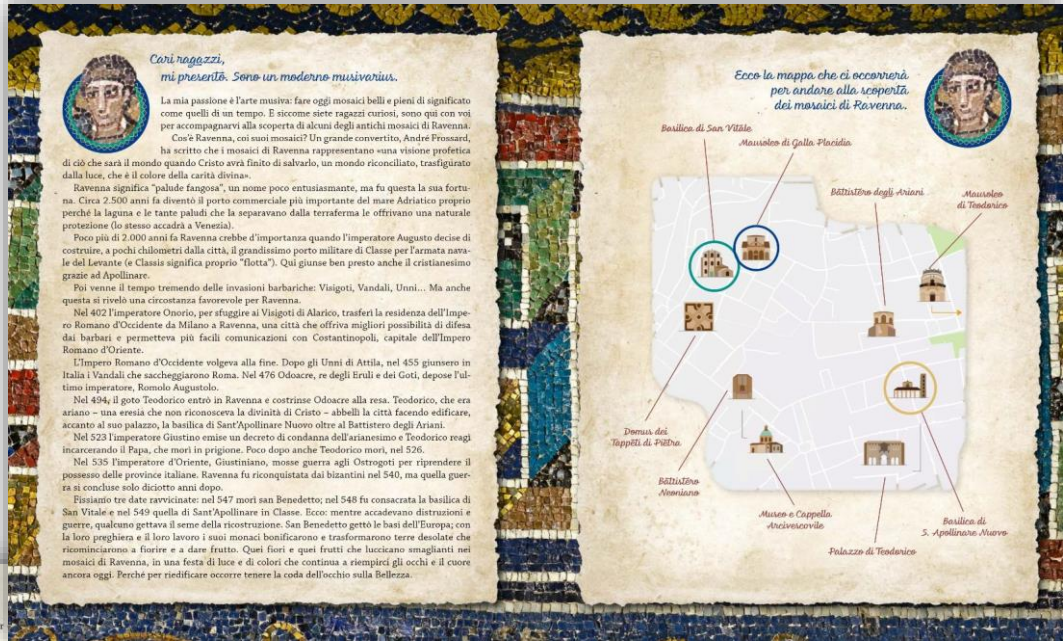


9 788852 607820



# Roberto Filippetti DI STELLE, D'ORO FINO E DI SMERALDI

## ALLA SCOPERTA DEI MOSAICI DI RAVENNA

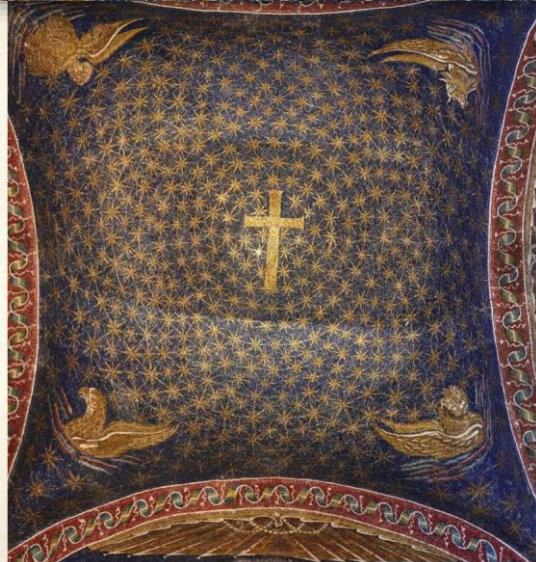


**S**partiamo da Galla Placidia, una chiesetta tutta blu, color nelle notti stellate come il 10 agosto, festa di san Lorenzo. Giusto al centro di questa chiesetta voluta da Galla Placidia - che mille e seicento anni fa era imperatrice romana - c'è un emisfero tutto stellato con al centro una croce tutta d'oro con attorno ben 574 stelle: irradia luce come un sole.

Guardatela bene questa volta stellata: attorno alla croce le stelle dapprima sono a cerchi concentrici, poi cominciano a formare come dei petali di rosa. Dante Alighieri, che visse a lungo a Ravenna, forse proprio qui immaginò il paradiso come gigantesca "candida rosa", ove ogni beato è luminoso come queste stelle.

Nei quattro cantoni su cui poggia questa volta vi sono quattro misteriose figure bibliche alate, in volo tra nubi iridescenti: un angelo, un leone, un toro e un'aquila. Proprio in quei lontani anni san Girolamo aveva abbinato ai quattro evangelisti le quattro figure che tutte insieme hanno un nome stranissimo: tetramorfo. "Tetra-morfo" significa che ha "quattro-forme". È un unico vangelo, un'unica "buona notizia" raccontata da quattro testimoni di questo Fatto che divide in due la storia: prima di Cristo e dopo Cristo.

Il cerchio (la volta stellata) è il simbolo del cielo e il quadrato è il simbolo della terra coi quattro punti cardinali.



La Basilica di  
Sant'Apollinare  
Nuovo